

# 經濟部工業局 106 年度 製造業產品環境足跡與資源永續推動計畫

## 產品環境足跡示範輔導

### 申請須知(公告版)

連絡地址：310 新竹縣竹東鎮中興路四段 195 號 64 館 303A 室

連絡電話：王小姐 03-5913286／范小姐 03-5912883

傳真號碼：03-5833106

計畫網站：<http://www.idbcfp.org.tw/>

主辦單位： 經濟部工業局

管理單位： 工業技術研究院

中 華 民 國 106 年 1 月



## 目錄

壹、	前言 .....	3
貳、	輔導內容 .....	3
參、	申請資格 .....	4
肆、	申請方式 .....	4
伍、	輔導費用與數量 .....	5
陸、	工作項目與產出 .....	5
柒、	申請應備資料與送件地址 .....	7
捌、	申請案之審查與核定 .....	9
	一、審查流程 .....	9
	二、審查作業 .....	10
	三、核定 .....	11
玖、	附錄 .....	12
	一、會計作業 .....	12
	二、計畫管理 .....	12



## 壹、前言

由於氣候變遷與資源不足或關鍵性原料過度集中所導致的議題持續發燒，再加上經濟不景氣的大環境壓力，歐盟開始推動一連串的「綠色政策」，於產品上延續 WEEE、RoHS、ErP 三大指令的全程生命週期思維，期能達成溫室氣體減排目標與創造大量就業機會的雙贏結果。

為因應此項國際趨勢，降低未來可能的非關稅貿易障礙衝擊，且為完整呈現與反映計算產品生命週期環境衝擊之在地性，落實生產者責任，強化環境績效，進而協助廠商因應產品環境衝擊資訊揭露所衍生之全球性綠色商機，工業局即在延續「製造業產品碳足跡輔導與推廣計畫」的成果下，擴大規劃，以更積極的產品環境資訊揭露持續協助我國產業建構產品環境足跡盤查與計算之基礎能力，並針對可能受出口貿易影響的產業，導入量化全程生命週期的產品環境衝擊盤查輔導措施，協助業者符合國際採購大廠的產品環境衝擊資訊揭露要求，逐步落實產業減碳及生產綠色產品，活絡相關產業及促進國際貿易，與國際接軌，以免我國產業被淹沒在新一波的環保浪潮中。

## 貳、輔導內容

- 一、受輔導廠商提出一項產品做為受輔導標的，明列於申請書中，嗣後不得變更。
- 二、輔導單位參照「歐盟產品環境足跡」規範<sup>1</sup>，輔導廠商進行標的產品生命週期盤查與環境衝擊結果計算，並據以完成標的產品之生命週期評估報告書。環境衝擊應涵蓋歐盟產品環境足跡之 15 項指標(即：溫室效應(Climate Change)、臭氧層破壞(Ozone Depletion)、對淡水生態毒性(Ecotoxicity for aquatic fresh water)、人類毒性-癌症效應(Human Toxicity-cancer effects)、人類毒性-非癌症效應(Human Toxicity-non-cancer effects)、顆粒物質/呼吸性非有機物質(Particulate Matter/Respiratory Inorganics)、游離性輻射-人類健康效應(Ionising Radiation-human health effects)、光化學效應

<sup>1</sup> <http://eur-lex.europa.eu/legal-content/EN/TXT/?uri=CELEX:32013H0179>

(Photochemical Ozone Formation)、酸雨(Acidification)、優養化-陸地(Eutrophication-terrestria)、優養化-淡水水體(Freshwater eutrophication)、優養化-鹹水水體(Marine eutrophication)、水資源耗竭(Resource Depletion-water)、化石燃料與礦物耗竭(Resource Depletion-mineral, fossil)、土地轉變(Land Transformation))。

三、生命週期環境衝擊結果應取得查(驗)證機構核發之查證聲明書/證書。查證依據標準可為 ISO 14025:2006 或 ISO/TS 14067:2013 或 ISO 16759:2013。

## 參、申請資格

### 一、受輔導廠商：

1. 依法登記之製造業，包括辦理工廠登記或免辦工廠登記之工廠，不包括僅在產品上加入商標後販售但無該產品的實際製造程序（俗稱：貼牌行為）或經銷商/配銷商/代理商/貿易商等無實際製造程序者。
2. 標的產品之實際生產地點應與申請廠址相符。

### 二、輔導單位：

需為已辦理工業局技術服務機構能量登錄，登錄類別為「SD 類永續發展服務機構」之公司/法人，且 符合下列兩項資格其中之一者：

1. 曾執行經濟部工業局 104、105 年度「產品環境足跡示範輔導」者，或
2. 曾執行三件碳足跡（或碳標籤）輔導案並完成查證。

## 肆、申請方式

一、由受輔導廠商協同輔導單位，共同完成申請書後，由輔導單位送件向工業技術研究院申請。

註1：同一受輔導廠商以獲得 1 件輔導案為限，且受輔導廠商提出之標的產品已接受政府其他類似輔導，不得重複申請本輔導案。

註2：同一輔導單位之送件申請數不限，但原則上最終獲核定通過執行之輔導案總數以 3 件（含）為限，惟申請家數不足 13 件時，輔導案總數可以 5 件（含）為限。

## 二、申請模式：

中心衛星廠體系輔導模式（簡稱：中衛體系模式）：受輔導廠商（稱為：中心廠）應邀集至少 3 家與標的產品直接相關且具代表性之「原物料/零組件第一階供應商」（稱為：衛星廠）共同參與。

註1：中衛體系模式之共同參與衛星廠應為製造業，包括辦理工廠登記或免辦工廠登記之工廠，且為所供應原物料/零組件位於台灣之實際製造工廠不得為代理商/經銷商/貿易商等無實際生產製造者（經濟部工業局工廠公示資料查詢 <http://gcis.nat.gov.tw/Fidbweb/index.jsp>）。

註2：中衛體系模式之共同參與衛星廠是否具代表性為技術審查時評分要項之一。

註3：第一階供應商係指：所提供之原物料/零組件係直接使用於中心廠標的產品製程的供應商。

## 伍、輔導費用與數量

一、總輔導費用包含政府經費與廠商自籌款兩部分（內含 5%營業稅），每案政府經費為 29 萬 8 千元（暫訂），受輔導廠商亦應相對配合提供經費（稱為：自籌款）予輔導單位，至少 20 萬元，其自籌款完全用於輔導相關作業。

二、輔導數量：預計 10 案。

註：前述政府經費與數量均係「暫訂」，若本計畫經費遭刪減，將視刪減情況調整。

三、執行期間：自工業局核定通過日起至 106 年 11 月 30 日止。

四、本輔導案經工業局核定通過後，將由工業技術研究院與輔導單位另行簽訂分包契約，據以撥付政府經費與執行。

## 陸、工作項目與產出

一、輔導工作應依簽約計畫書之「執行進度及查核點」確實進行，每次進廠現場輔導均應填寫輔導紀錄表（格式另訂）。

- 二、於工作執行進度過半後，接受 1 次現場查訪（現場係指：受輔導廠商之標的產品生產處所）。查訪者由工業局、工業技術研究院、及至少 1 位專家學者組成。
- 三、配合工業局行政措施與相關管考需求，每週提送執行與訪廠行程本週報與下週報，及依規定期限，提送會計報表、季報、期中檢討報告書、及期末報告書等資料。
- 四、於輔導案核定通過後 1 個月內，於受輔導廠商處辦理 1 場次啟始會議，說明輔導執行政序與內容，中衛體系模式者，應邀請所有共同參與之衛星廠與會。至少應於會議辦理前 10 天函文通知工業局、副本予工業技術研究院。
- 五、輔導受輔導廠商建立其標的產品生命週期投入/產出盤查作業之程序、工具及表單，派員進廠提供至少 5 次現場輔導，每次至少 2.5 小時。
- 六、輔導共同參與之衛星廠建構產品生命週期投入/產出盤查之基礎能力，提供每個衛星廠至少 2 次現場輔導，並完成各衛星廠供應予中心廠標的產品之原物料/零組件生命週期投入/產出盤查清冊，供第三方查證之用。共同參與之衛星廠的生命週期投入/產出盤查清冊數據，應確保其正確性，確實採用作為中心廠標的產品生命週期盤查之用；其餘未成為共同參與之衛星廠的供應商，得視實際需求進行盤查，採用其數據作為中心廠標的產品生命週期盤查之用。
- 七、辦理至少 3 場次產品生命週期盤查種子人員訓練課程，中衛體系模式者，應邀請共同參與之衛星廠一同參加訓練。每場次至少 3 小時且參加人數至少 10 人，訓練內容至少應包括：產品生命週期評估介紹、產品生命週期盤查準則說明、產品生命週期評估報告書製作及產品碳足跡查證。
- 八、辦理至少 2 場次工作會議，定期檢視輔導工作進度。應邀請共同參與之衛星廠與會。
- 九、輔導受輔導廠商完成標的產品之生命週期盤查，製作產品生命週期評估報告書，報告書中環境衝擊部分應涵蓋歐盟產品環境足跡之 15 項指標。（「產



品生命週期評估報告書」格式另訂)。

十、生命週期環境衝擊結果應取得查(驗)證機構核發之查證聲明書/證書。查證依據標準可為 ISO 14025:2006 或 ISO/TS 14067:2013 或 ISO 16759:2013。

十一、配合工業局或工業技術研究院之要求，於標的產品獲查證通過後，辦理授證典禮、與/或 參加成果發表會進行成果發表，擴大宣傳。

十二、下列產出應以書面與電子檔方式，併同期末成果報告書繳交：

1. 啟始會議紀錄與出席簽到表。
2. 現場輔導之輔導紀錄表（含出席人員簽名）。應包含所有共同參與衛星廠之個別輔導紀錄。
3. 產品生命週期盤查種子人員訓練課程教材與受訓簽到表。
4. 工作會議紀錄與出席簽到表。
5. 標的產品生命週期投入/產出盤查清冊與生命週期評估報告書。
6. 所有共同參與衛星廠之生命週期投入/產出盤查清冊。
7. 查證報告書與聲明書/證書 影本。
8. 授證典禮照片與相關媒體露出資料（如有辦理的話）。
9. 輔導廠商基本資料表（含共同參與衛星廠）。
10. 輔導單位與受輔導廠商簽訂之契約書或訂購單或其他可資證明確有收取自籌款之證明文件。

十三、注意事項：輔導單位應確保執行過程所使用之生命週期評估軟體至本輔導案結束前均具合法版權與符合軟體使用授權範疇。

### **柒、申請應備資料與送件地址**

一、輔導單位備齊下列資料提出申請（紙本與電子檔各乙份，電子檔請燒錄於於光碟片中；若兩者內容不一致，將以電子檔為準），包括：

1. 申請文件檢查表（詳附件 1）
2. 檢附受輔導廠商「經濟部工業局工廠公示資料查詢系統」資料列印結果，應包含所有共同參與衛星廠之個別查詢結果。

3. 受輔導廠商簽署之受輔導意願書（詳附件 2）
4. 申請本示範輔導之計畫書（詳附件 3）
5. 基本資料表 excel 檔（詳附件 4）
6. 輔導單位資格證明文件：
  - （1）工業局技術服務機構能量登錄之有效登錄證書（影本）。
  - （2）執行經濟部工業局 104、105 年度「產品環境足跡示範輔導」之驗收證明文件 或 三件碳足跡（或碳標籤）輔導案並完成查證之實績證明文件（實績證明文件應包含：輔導實績之合作契約或收款證明與查證聲明書）

註 1： 送件放置順序請依照上列次序。

註 2： 上述申請資料均應以本申請須知公告之版本製做，未使用公告版本製做者，屬不合格申請案，逕予退件。

二、送件地址：工業技術研究院（31040 新竹縣竹東鎮中興路四段 195 號 64 館 303A 室），「106 年製造業產品環境足跡與資源永續推動計畫」收。

三、送件時間：106 年 2 月 10 日（五），下午 5 點前，親自送達或寄達上述送件地址（請注意：是以實際到達日為準，並非以郵戳日期為準）。

四、聯絡窗口：

1. 工業技術研究院 綠能與環境研究所

聯絡人：王小姐/ 范小姐

聯絡電話：03-5913286 /03-5912883、傳真電話：03-5833106

E-mail： tinawang@itri.org.tw/ meijyunfan@itri.org.tw

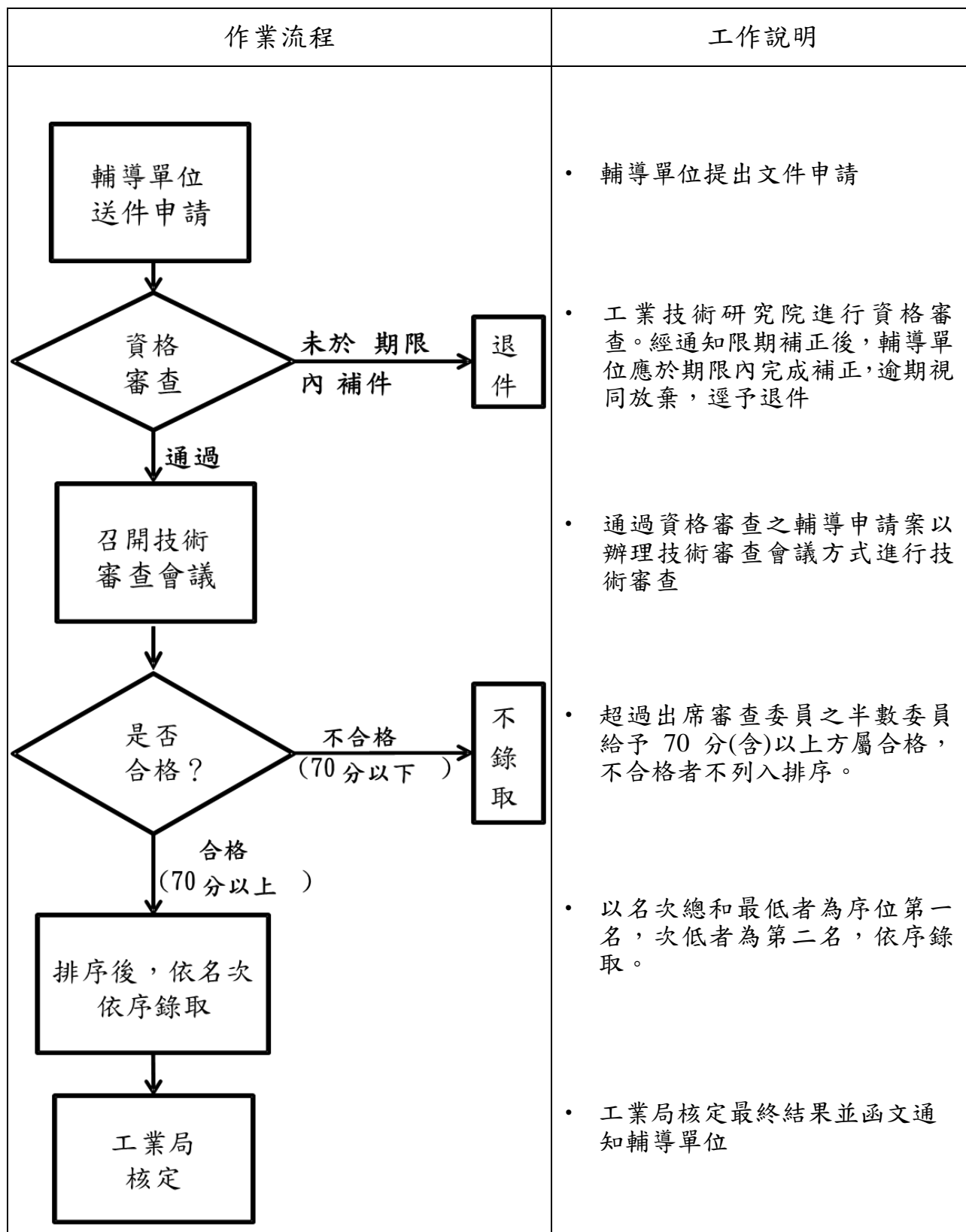
2. 經濟部工業局 永續發展組

聯絡人：黃研究員

聯絡電話：02-27541255 分機 2716、傳真電話：02-27043753

## 捌、申請案之審查與核定

### 一、審查流程



## 二、審查作業

輔導申請之審查作業分為「資格審查」與「技術審查」2 階段：

### 1. 資格審查：

由工業技術研究院負責申請資格、所附文件、及經費編列等資格要件之審查。經工業技術研究院通知限期補正後，輔導單位應於期限內完成補正，逾期視同放棄，逕予退件。

### 2. 技術審查：

(1) 通過資格審查之申請案以辦理技術審查會議方式進行技術審查。

(2) 技術審查會議由工業局邀請專家學者擔任審查委員，以輔導單位進行簡報方式辦理，審查委員依輔導計畫書內容與簡報進行實質性審查。會議程序如下：

- a. 會議開始先由工業技術研究院進行 20 分鐘審查原則與相關作業說明（如：報名廠商類別、廠商報名家數、評分標準等）後，即由輔導單位進行簡報。
- b. 簡報順序由輔導單位抽籤決定，依輔導單位每一家抽一籤，未到場者則由工業技術研究院代為抽籤，抽籤後不得變更籤序。輔導單位依籤序由計畫主持人或協同主持人進行申請案簡報，每一申請案簡報時間為 12 分鐘，簡報完畢後由審查委員提問，輔導單位回覆，詢答時採統問統答方式，全部詢答時間為 5 分鐘。
- c. 簡報時，輔導單位得視需要邀請受輔導廠商進場旁聽與詢答時回覆問題，每案進場總人數不得超過 4 人（含）。
- d. 簡報完畢後，即由審查委員依「技術審查評分標準」之各項評分項目評定分數與名次。
- e. 簡報與現場詢答，應與申請輔導項目有關；簡報時應以申請書內容為範圍，且不得藉以更改申請文件內容。
- f. 委員出席人數超過委員總人數二分之一（含）以上時才得以進行審查會議。審查評定方式以序位法進行，先評分數，再評名次。超過出席委員之半數委員給予 70 分（含）以上方屬合格，不合格者不得列入排序。合格者以名次總和最低者為序位第一名，次

低者為第二名，依序排定順序，如有名次總和相同者，以得第一名次數較多者為優先順序；如得第一名次數再相同者，則以評分所得總分數最高者為優先順序；如評分所得總分數再相同者，則由該同分之輔導單位當場抽籤決定優先順序，若輔導單位不在場，得在現場審查委員之見證下，由工業技術研究院代為抽出。

(3) 技術審查評分標準：

評分項目	評分細項
計畫書之完整性及執行預期績效 (15 分)	計畫書內容之完整性 (3 分)
	計畫目標與執行預期績效之明確性 (7 分)
	輔導單位對受輔導廠商之瞭解程度 (5 分)
經費及人力編列 (10 分)	政府經費與受輔導廠商自籌款編列之合理性 (5 分)
	人力配置之合理性 (5 分)
輔導案之可行性與輔導單位能力 (50 分)	輔導單位之相關執行經驗與能力 (10 分)
	依產業特性規劃實施之合理性與可行性 (10 分)
	執行後該產業之推廣潛力及建議 (10 分)
	輔導後如何使受輔導廠商具自主執行之能力 (10 分)
	輔導單位以往作業之配合度 (10 分)
受輔導廠商基本條件 (15 分)	代表性：產業與標的產品 (10 分)
	配合能力：受輔導廠商以往經驗與配合能力 (5 分)
代表性 (10 分)	共同參與之衛星廠的代表性 (10 分) (註：以所供應的原物料/零組件佔比為評分依據)

三、核定

1. 工業技術研究院將技術審查會議結果提交工業局作為選定本(106)年度產品環境足跡示範輔導之參考，由工業局核定後函文通知。
2. 工業局核定日期為示範輔導執行之啟始日。

## 玖、附錄

### 一、會計作業

1. 本示範輔導經費僅限定為技術輔導經費，並依經濟部所訂之「經濟部及所屬機關委辦計畫預算編列基準(1050601)<sup>2</sup>」與相關法令規定編列；區分為政府經費及受輔導廠商自籌款 2 項，並均列入查核範圍。
2. 經費需求採「服務成本加公費法」，各會計科目應依實際需求，合理編列。各項會計科目定義與說明應參考工業局「修正後各科目及內容說明一覽表(1040428)」
3. 輔導單位應設立專帳記載各項收支。各會計科目之支出，應依核定之政府經費及業者自籌款比例核銷。
4. 受輔導廠商自籌款應直接入帳於輔導單位之專帳帳戶，不得委由第三人代為收受。
5. 各項經費支出之憑證、發票等，其品名之填寫應完整，經費科目應與申請計畫書上所列一致。
6. 各項經費核銷事宜應於輔導案結案 7 個工作天內辦理完畢。
7. 輔導單位於輔導案結案驗收完成後，檢附相關文件，依分包契約向工業技術研究院申請辦理請款作業。

### 二、計畫管理

1. 工業局或工業技術研究院得於輔導案執行期間不定期安排查訪。
2. 經核定通過之輔導案，應由原提案申請之輔導單位執行，不得分包或轉包或更換輔導單位。
3. 經工業局核定執行之輔導案，若共同參與衛星廠有兩案或以上重疊或重複輔導時，將由工業技術研究院進行協調更換。
4. 計畫變更：  
(1) 輔導單位於輔導案執行期間，應依契約所附輔導計畫書所列事項內容確實執行，若契約所附輔導計畫書所列事項內容須變更時，應檢

---

<sup>2</sup> <http://idbpmp.stpi.narl.org.tw/>

附相關文件並敘明理由送工業技術研究院備查；其中屬重大事項變更者（包括：變更計畫主持人、經費、期程、或輔導內容），得由工業技術研究院報請工業局核定。此項變更應於 106 年 9 月 30 日前完成，且每案以乙次為限，惟計畫主持人離職者不在此限。

(2) 所有共同參與衛星廠，應明列於契約所附計畫書中，且應與申請書一致，簽約前不得變更。簽約後若須變更時（包括：更換、減少、或增加共同參與的衛星廠等等），應檢附相關文件並敘明理由送工業技術研究院核定。此項變更應於 106 年 7 月 31 日前完成，且每案以乙次為限。

a. 如為更換共同參與的衛星廠，應確保其所更換之衛星廠具代表性，且符合本申請須知規定之資格。

b. 如為減少共同參與之衛星廠，應確保共同參與之衛星廠全部家數不得少於 3 家。

#### 5. 終止或解除

(1) 若輔導案執行期間參與之衛星廠經查非屬第一階供應商時，工業技術研究院得撤銷該衛星廠之參與資格，若撤銷後之參與衛星廠總數不足 3 家者，工業技術研究院得予以終止輔導案、解除契約，並追回已撥付之政府經費。

(2) 輔導案若有異常情況或違背契約規定者，工業技術研究院得要求輔導單位限期改善，若輔導單位未能於限期改善或異常情節重大者，得由工業技術研究院提請工業局審查，經查屬實者，得予以終止輔導案、解除契約，並追回已撥付之政府經費；執行缺失如歸責於輔導單位，該單位 3 年內不得再參與本計畫，必要時提報行政院公共工程委員會列入不良廠商名單。

6. 受輔導廠商與輔導單位於輔導案結束後 3 年內，有義務配合工業局及工業技術研究院之要求，填報成效追蹤表，並參與相關成果發表與展示等活動。